

# KELMĖS RAJONO SAVIVALDYBĖS VISUOMENĖS SVEIKATOS BIURAS

Vytauto Didžiojo g. 23, LT 86132 Kelmė

Tel./faks. 8 (427) 52239

El. paštas: [kelmesbiuras@zebra.lt](mailto:kelmesbiuras@zebra.lt)

<http://vsb.kelme.lt/>

## **Kelmės rajono savivaldybės visuomenės sveikatos biuro stebėsenos 2011 metų ataskaita**

Parengė:

Kelmės rajono savivaldybės

visuomenės sveikatos biuro

visuomenės sveikatos stebėsenos specialistas

Laimis Jonutis

2011 m.,

Kelmė

## Turinys

Įvadas .....	3
1. Bendras Kelmės rajono savivaldybės gyventojų sveikatos būklės įvertinimas .....	4
1.1. Demografinė ir socialinė-ekonominė situacija .....	4
1.2. Mirtingumas.....	5
1.3. Sergamumas.....	6
1.4. Mokyklinio amžiaus vaikų sveikata .....	8
1.5. Sveikatos priežiūros veikla ir ištekliai .....	9
2. Kelmės rajono savivaldybės visuomenės sveikatos priežiūros programų ir sveikatinimo veiklos vykdymas.....	10
2.1. Fizinės aplinkos veiksniai.....	11
2.1.1. Maudyklų vandens kokybė.....	11
2.1.2. Aplinkos triukšmas .....	12
2.2. Kelmės rajono savivaldybės suaugusių žmonių gyvenamosios tyrimas.....	13
Išvados ir rekomendacijos .....	15

## Ivadas

Kelmės rajono savivaldybės gyventojų visuomenės sveikatos stebėseną vykdoma pagal 2009 m. lapkričio 26 d. Kelmės rajono savivaldybės tarybos patvirtintą Kelmės rajono savivaldybės visuomenės sveikatos stebėsenos 2009–2011 metų programą (toliau – Programa). Remiantis šia programa ir higienos instituto visuomenės sveikatos stebėsenos ataskaitų rengimo rekomendacijomis 2011 metų Kelmės rajono savivaldybės visuomenės sveikatos stebėsenos ataskaitą (ne didesnė nei 15 psl.) sudaro 3 pagrindinės dalys: bendras savivaldybės gyventojų sveikatos būklės įvertinimas ir lyginimas (demografinė ir socialinė-ekonominė situacija, mirtingumas ir sergamumas, sveikatos priežiūros išteklių); Kelmės rajono savivaldybės visuomenės sveikatos priežiūros programų ir sveikatinimo veiklos vykdymas (aprašomos savivaldybės vykdytos visuomeninės sveikatos programos, nagrinėjami fizinės aplinkos veiksniai bei pateikti gyvenamosios tyrimo rezultatai); išvados ir rekomendacijos.

Kelmės rajono savivaldybės rodikliai renkami, kaupiami, stebimi, analizuojami, pateikiami rezultatai ir rekomendacijos, vadovaujantis Lietuvos Respublikos sveikatos apsaugos ministro 2009 m. vasario 6 d. įsakymo Nr. V-62 „Dėl savivaldybėms skirtų visuomenės sveikatos stebėsenos atlikimo rekomendacijų patvirtinimo“ (Žin., 2009, Nr. 18-715; 2010, Nr. 9-460; 2011, Nr. 67-3190), Lietuvos Respublikos visuomenės sveikatos stebėsenos (monitoringo) įstatymo (Žin., 2002, Nr. 72-3022; 2007, Nr. 64-2457, 2011, Nr. 40-1920), Lietuvos Respublikos sveikatos apsaugos ministro 2003 m. rugpjūčio 11 d. įsakymo Nr. V-488 „Dėl bendrųjų savivaldybių visuomenės sveikatos stebėsenos nuostatų patvirtinimo“ (Žin., 2003, Nr. 81-3720; 2008, Nr. 21-771, 2010, Nr. 9-463) nuostatomis ir kitais teisės aktais. Rodikliai ir duomenys surinkti iš Statistikos departamento prie Lietuvos Respublikos Vyriausybės, Higienos instituto Sveikatos informacijos centro, Valstybinės ligonių kasos prie Sveikatos apsaugos ministerijos, Užkrečiamųjų ligų ir AIDS centro, Vilniaus universiteto Onkologijos instituto, Valstybinio psichikos sveikatos centro, Šiaulių visuomenės sveikatos centro Kelmės skyriaus ir kitų kompetentingų institucijų periodinių statistinių, mokslinių leidinių, duomenų bazių bei ataskaitų.

Duomenys pagal galimybes renkami bei kaupiami ir lyginami su Lietuvos rodikliais. Kelių metų rodikliai renkami ir lyginami su kitais rodikliais, kad būtų galima nustatyti rodiklių kitimo tendencijas ir tiksliau suformuluoti atskaitos tašką Kelmės rajono savivaldybės visuomenės sveikatos būklės vertinimui. Bendrojoje dalyje aptariami rutininiai (kasmet renkami) rodikliai, kurie renkami bei skaičiuojami nacionaliniu lygiu pagal kompetentingų institucijų patvirtintas metodikas.

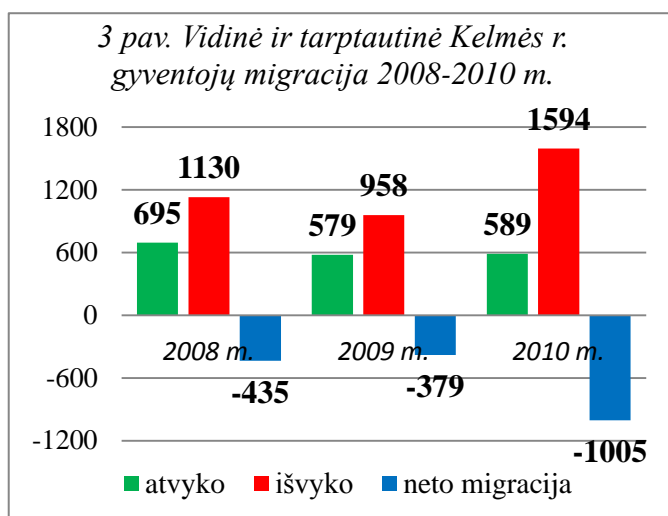
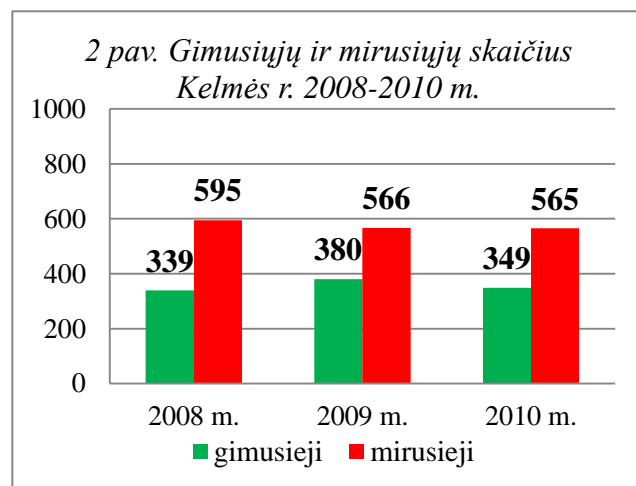
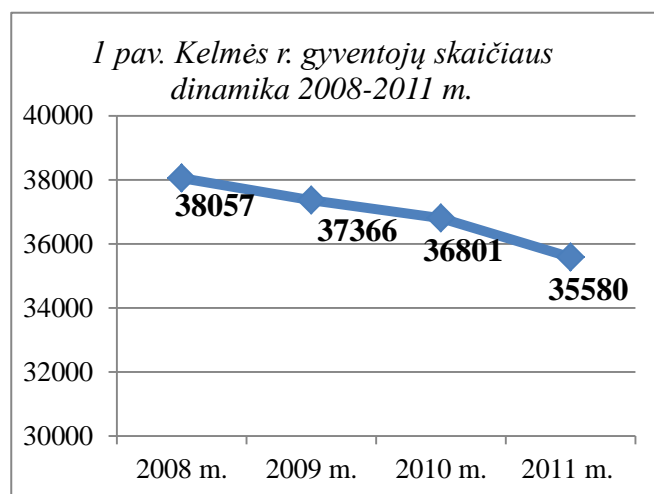
# 1. Bendras Kelmės rajono savivaldybės gyventojų sveikatos būklės įvertinimas

## 1.1. Demografinė ir socialinė-ekonominė situacija

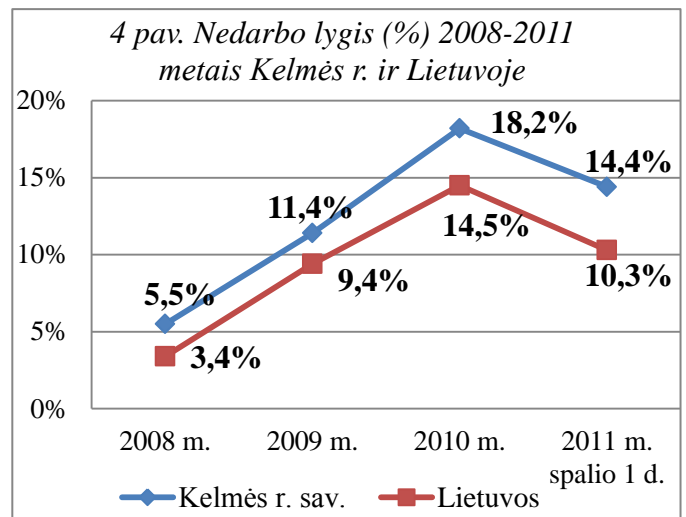
Kelmės rajono savivaldybėje, kaip ir visoje Lietuvoje, gyventojų mažėja. Per pastaruosius 4 metus rajono gyventojų sumažėjo 6,5% arba 2477 gyventojais (žr. 1 pav.). Moterų skaičius rajone didesnis nei vyrų, todėl 1000-čiui vyrų 2011 metų Statistikos departamento duomenimis teko 1095 moterys. Nors dauguma rajono gyventojų sudaro dirbantys asmenys, tačiau pensinio amžiaus gyventojų 2010 metais buvo daugiau nei vaikų, todėl išlieka ne tik Kelmės rajono gyventojų mažėjimo, bet ir senėjimo problema.

Sudėtinga demografinė situacija iš esmės fiksuojama dėl dviejų pagrindinių priežasčių. Pirma, dėl neigiamos gimstamumo ir mirtingumo dinamikos Kelmės rajone per pastaruosius metus, nes gimstamumas mažesnis nei mirtingumas (žr. 2 pav.). 2010 metais 1000-čiui Kelmės r. sav. gyventojų teko 9,6 gimusių (Lietuvos vidurkis – 10,8) ir 15,6 mirusių (Lietuvos vidurkis – 12,8).

Antra priežastis, dėl kurios Kelmės rajono gyventojų sparčiai mažėja, yra neigiamas migracijos rodiklis. Pirmiausia, 2010 metais ypatingai rajono gyventojų skaičių įtakojo vidiniai ir tarptautiniai migracijos rodikliai, nes, Statistikos departamento prie Lietuvos Respublikos Vyriausybės duomenimis, 2010 metais į Kelmės rajoną atvyko 589 žmonės, o išvyko net 1594 asmenys, todėl bendra neto migracija buvo neigiama ir per vienerius 2010 metus sudarė minus 1005 žmones, o tai, palyginus su prieš tai buvusiais keliais metais, sudarė daugiau nei dvigubai daugiau atvejų (žr. 3 pav.). Žinoma, tam didelę įtaką turėjo ir privalomasis PSD mokestis.



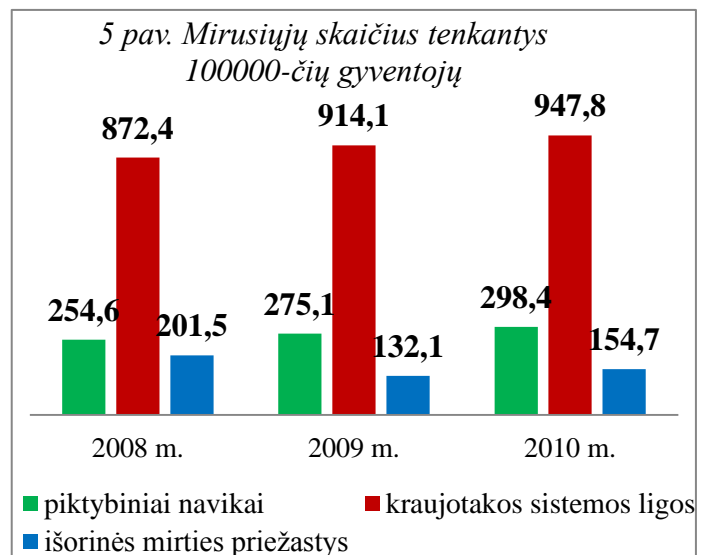
Didelį migracijos mastą galime paaiškinti prasta Kelmės rajono ekonomine situacija, nes eilę metų vyrauja didelis nedarbo lygis. Kuris didesnis nei bendras Lietuvos vidurkis ir yra didžiausias Šiaulių apskrityje. 2011 metų spalio 1 dienos duomenimis Kelmės rajone nedarbo lygis buvo 14,4 proc. ir tai 4 procentais daugiau nei Lietuvos vidurkis. Kadangi tokia situacija yra 4 metai, rajono gyventojus palietė ekonominės problemos (žr. 4 pav.).



Taigi, Kelmės rajono demografinė situacija rodo, kad rajono gyventojų mažėja dėl neigiamų migracijos ir natūralaus gyventojų kaitos rodiklių. Dėl rajone susidariusios ekonominės-socialinės padėties Lietuvos Respublikos Vyriausybė 2007 metais sausio 31 dienos nutarimu Nr. 112 (Žin. 2007, Nr. 15-555) Kelmės rajono savivaldybę paskelbė problemine teritorija.

## 1.2. Mirtingumas

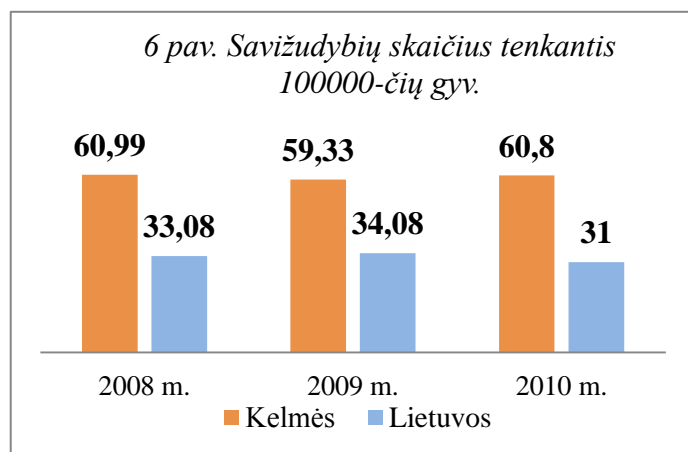
Pagrindinės Kelmės rajono gyventojų mirtingumo priežastys yra kraujotakos sistemos ligos, piktybiniai navikai ir išorinės mirties priežastys. Vertinant pagrindines mirties priežastis pastebėta, jog ypač daug žmonių Kelmės rajone miršta nuo kraujotakos sistemos ligų. Pavyzdžiui, 2010 metais teko 947,5 šių ligų atvejų 100000-čių gyventojų, o Lietuvos vidurkis buvo 718,9 atvejų 100000-čių gyventojų. Tai 2010 metais sudarė apie tris penktadalius visų mirusių asmenų Kelmės rajone, nes iš 565 mirusių asmenų 343 mirė būtent dėl kraujotakos sistemos ligų. Mirtys dėl piktybinių navikų yra taip pat labai opi rajono problema, kurių skaičius lyginant su 2008/2009 metų rajono rodikliais ir bendru Lietuvos vidurkiu yra didesni. 2010 metais Kelmės rajone penktadalis visų mirusiųjų asmenų mirė nuo piktybinių navikų. Panaši situacija susidariusi ir dėl mirčių, kurios susijusios su išorinėmis mirties priežastimis. (žr. 5 pav.).



Kelmės rajone ypatingai didelis savižudybių rodiklis tenkantis 100000-čių gyventojų, 2010 metais iš viso rajone nusižudė 22 žmonės, tai sudaro 60,8 atvejo 100000-čių gyventojų, tuo tarpu Lietuvoje šis skaičius beveik dvigubai mažesnis: 31 atvejis tenka 100000-čių gyventojų (žr. 6 pav.).

Eismo įvykių metu 2010 metais žuvo 5 žmonės ir 43 buvo sužeisti (2009 m. žuvo – 6 žmonės,

sužeisti – 49). Lietuvos vidurkis 2010 metais buvo 11,3 atvejai tenkantys 100000-čių gyventojų, tai Kelmės rajonui teko šiek tiek daugiau ir sudarė 13,8 atvejų tenkančių taip pat 100000-čių gyventojų.



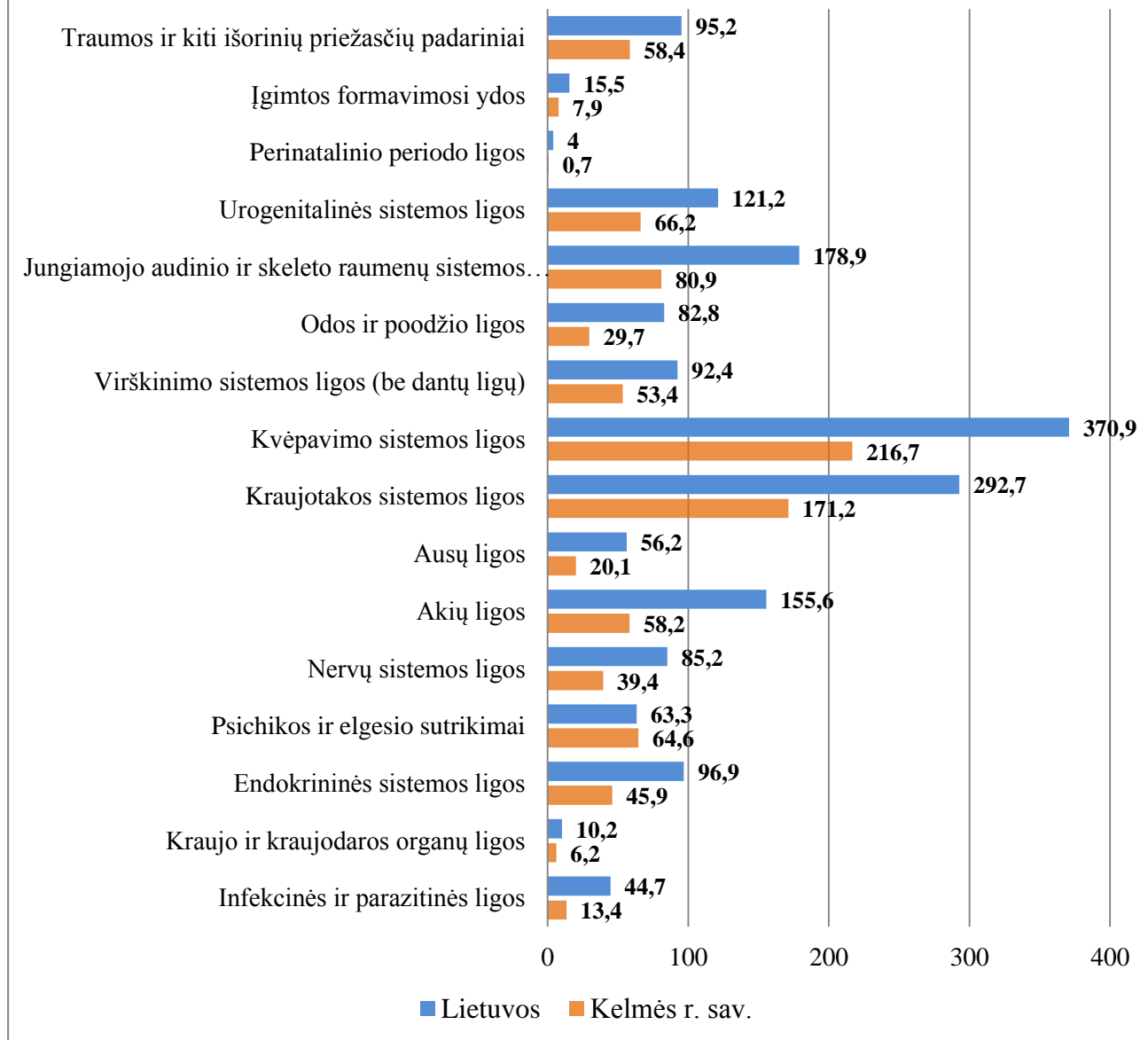
### 1.3. Sergamumas

Sergamumas dažnai riboja žmonių darbingumą, sukelia socialinius, ekonominius pokyčius. Todėl duomenys apie bendrąjį gyventojų sergamumą bei sergamumą tam tikromis ligomis yra labai svarbūs vertinant gyventojų sveikatą, nustatant prioritėtines sveikatos problemas.

Higienos instituto Sveikatos informacijos centro duomenimis, pastebima tendencija, kad 2010 metais Kelmės rajono savivaldybėje suaugusiųjų asmenų (nuo 18 m.) sergamumas yra mažesnis nei bendrai Lietuvoje. Kelmės rajone 1000-čiui suaugusiųjų žmonių teko 919,94 naujai registruoti susirgimo atvejai, o Lietuvoje per tą patį laikotarpį užregistruota dvigubai daugiau susirgimų.

2010 metais Kelmės rajono gyventojai dažniausiai sirgo kvėpavimo sistemos ir kraujotakos sistemos ligomis (žr. 7 pav.). Kvėpavimo sistemos ligoms Kelmės rajone teko 216,7 atvejo 1000-čiui rajono gyventojų. Žinoma, dauguma iš jų sudarė ūminės viršutinių kvėpavimo takų infekcijos ir gripas, t. y. 57 proc., ir jomis daugiausia sirgo vaikai iki 17 metų amžiaus, rodiklis 344,5 atvejo 1000-čiui asmenų, tačiau tiek vaikų, tiek bendras suaugusiųjų sergamumas kvėpavimo sistemos ligomis Kelmės rajone yra žymiai mažesnis nei šalyje (suaugusiųjų sergamumo rodiklis 370,9 atvejo 1000-čiui gyventojų, vaikų – 560,5/1000 gyv.). Antra vieta susirgimų struktūroje Kelmės rajono gyventojų tarpe tenka kraujotakos sistemos ligoms, kurių 1000-čiui gyventojų tenka 171,2 atvejai, tai vėlgi mažiau nei bendras Lietuvoje registruotas skaičius 2010 metais, kuomet rodiklis buvo 292,7 atvejai 1000-čiui gyventojų. Be to, šio tipo ligomis rajone ir visoje Lietuvoje daugiausia sirgo asmenys, sulaukę daugiau nei 65 metų (481,6 atvejai 1000-čiui gyventojų). Dažniausiai registruojamas kraujotakos sistemos susirgimas yra hipertenzija, 58 proc. atvejų Kelmės rajone. Be anksčiau išvardintų susirgimų Kelmės rajone yra nemažai jungiamojo audinio ir skeleto raumenų sistemos ligų, urogenitalinės sistemos ligų, psichikos ir elgesio sutrikimų, akių ligų, traumų ir kt., tačiau jų sergamumas, išskyrus sergamumą psichikos ir elgesio sutrikimais, yra mažesnis nei bendrai užregistruoti susirgimai Lietuvoje.

7 pav. Bendrasis sergamumas (visi atvejai) 2010 m. (1000 gyv.)



2010 metų duomenimis, Lietuvoje sergamumas piktybiniais navikais sudarė 477,7 atvejo 100000-čių Lietuvos gyventojų. Kelmės rajone, palyginus su visos Lietuvos rodikliais, sergamumas piktybiniais navikais buvo mažesnis.

Detaliau analizuojant sergamumą psichikos ir elgesio sutrikimais Kelmės rajone aiškėja tendencija, kad šiomis ligomis dažniau serga vartojantys alkoholį. Priklausomybės nuo alkoholio ligomis 2010 metais rajone sirgo 474 asmenys (2009 m. – 470), iš jų 59 moterys (2009 m. – 50). Kaime sergančiųjų daugiau negu mieste – 294.

Sergamumas tuberkulioze Kelmės rajono savivaldybėje 2010 metais buvo panašus į Lietuvoje rodiklį (Kelmės rajone siekė 46,19/100000-čių gyv.). Užregistruota 17 kvėpavimo organų tuberkuliozės atvejų.

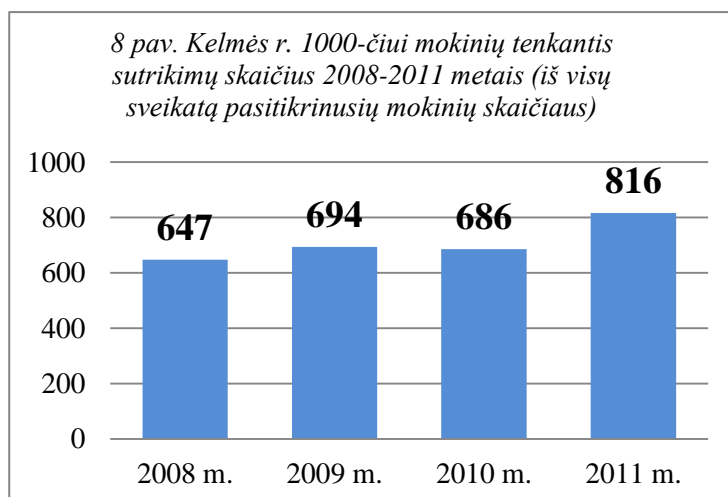
2010 metais sergamumas lytiniu keliu plintančiomis infekcijomis, lyginant su 2009 metais, sumažėjo 2,3 karto. Lytiškai plintančiomis ligomis 2009 metais sirgo 7 žmonės, 2010 – 3, iš jų 1 žmogui diagnozuotas ŽIV virusas.

Suaugusiųjų skaičius, kurie kreipėsi 2010 metais į gydymo įstaigą dėl vienokios ar kitokios traumos, yra gana pastovus ir siekia apie 60 atvejų 1000-čiui rajono gyventojų. Šis skaičius yra mažesnis nei Lietuvos vidurkis (95 atvejai 1000-čiui gyv.). Pagrindinės traumų, eismo įvykių metu ir kitose situacijose pažeistos vietos 2010 metais išlieka galvos sužalojimai ir kaulų lūžiai.

#### 1.4. Mokyklinio amžiaus vaikų sveikata

Ypatingas dėmesys skiriamas mokinių sveikatos būklės stebėsenai. 2011 metais Kelmės rajone iš 4492 mokinių 99,6 proc. pasitikrino profilaktiškai savo sveikatą. Nors 94 proc. Kelmės rajono mokinių priklausė pagrindinei fizinio pajėgumo grupei, tačiau tik 40,5 proc. pasitikrinusių mokinių buvo visiškai sveiki (2010 metais – 45 proc.).

Per 2011 metus penktadaliu išaugo Kelmės rajono mokinių sutrikimų skaičius. 2010 metais Kelmės rajone 1000-čiui mokinių iš visų pasitikrinusiųjų mokinių skaičiaus teko 686 sutrikimai, o 2011 metais 816 sutrikimų, kurių daugiausia turėjo 9-12 klasių mokiniai. Be to, Kelmės miesto mokyklose ir didesnėse Kelmės rajono mokyklose sutrikimų registruojama daugiau nei mažesnėse mokyklose, kur

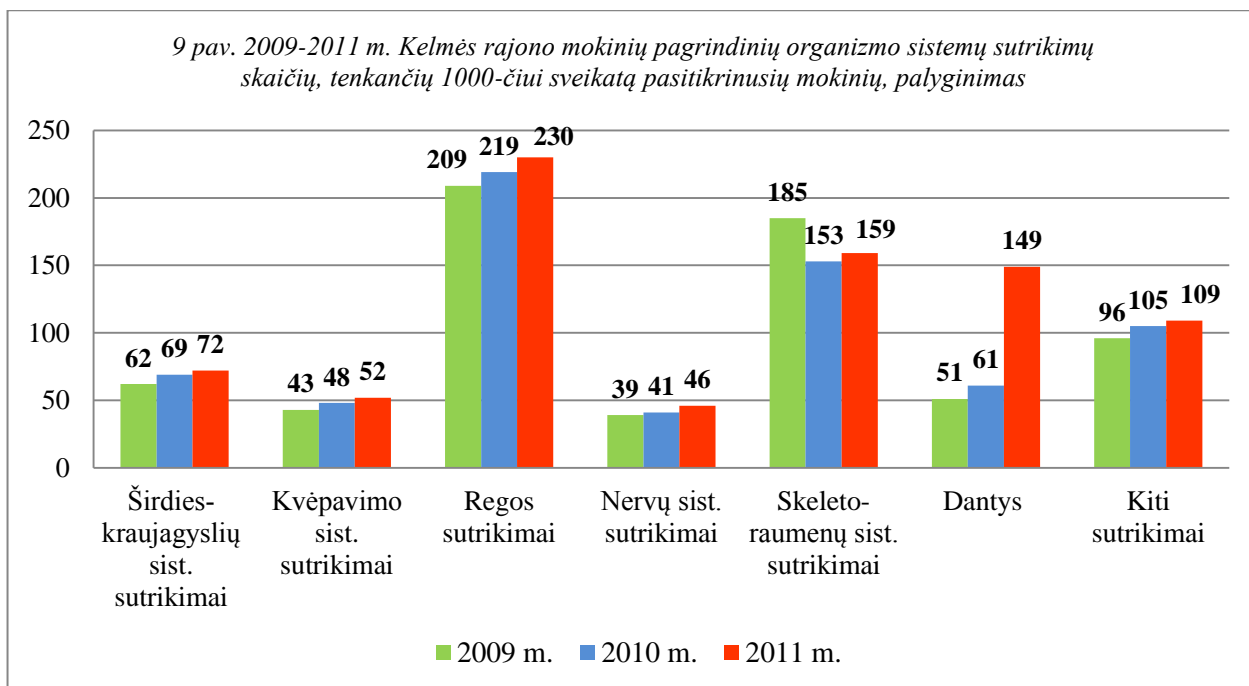


mokinių skaičius mažesnis. Taip pat 2011 m. trečdaliu padidėjo sutrikimų skaičius tenkantis pagrindinių mokyklų mokiniams. Didžiausias sutrikimų skaičius tenkantis mokiniams užregistruotas Mockaičių ir Gailių pagrindinėse mokyklose bei Tytuvėnų ir Kelmės Jono Graičiūno gimnazijose.

2011 metų Kelmės rajono mokyklų duomenimis dažniausiai mokiniai turėjo regos sutrikimų (230 atv. 1000-čiui pasitikrinusių mokinių, 2010 m – 219 atv./1000) ir skeleto-raumenų sistemos sutrikimų (159 atv. 1000-čiui mokinių, 2010 m. – 153 atv./1000), tačiau daugiau nei dvigubai išaugo sutrikimų skaičius susijęs su dantų problemomis (nuo 2010 m. 61 atv. iki 2011 m. 149 atv. tenkančių 1000-čiui sveikatą pasitikrinusių mokinių). Regos ir skeleto-raumenų sistemų bei dantų sutrikimai 2011 metais sudarė du trečdalius visų mokinių tarpe pasitaikančių sutrikimų.



9 pav. 2009-2011 m. Kelmės rajono mokinių pagrindinių organizmo sistemų sutrikimų skaičių, tenkančių 1000-čiai sveikatą pasitikrinusių mokinių, palyginimas



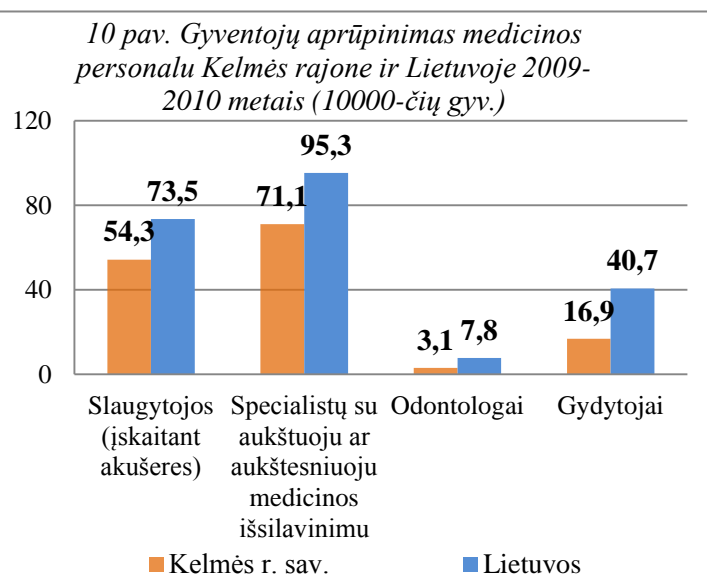
2011 metais dažniausias regos sutrikimas išliko trumparegystė (47 proc.), o tarp skeleto-raumenų sistemos – netaisyklinga laikysena (62 proc. visų skeleto-raumenų sistemos sutrikimų) ir skoliozė (14 proc.). Didžiausias skeleto-raumenų sistemos sutrikimų skaičius teko Tytuvėnų ir jų apylinkių mokykloms, o su regos sutrikimais daugiausia susiduria Kelmės miesto Jono Graičiūno ir Aukuro mokyklos. Dantų sutrikimai daugiausia palietė kaimiškų vietovių mokyklų mokinius.

### 1.5. Sveikatos priežiūros veikla ir ištekliai

Kelmės rajono savivaldybės gyventojų sveikata 2010 metais rūpinosi Kelmės rajono savivaldybės visuomenės sveikatos biuras, viešosios įstaigos: Kelmės ligoninė, Kelmės rajono bendrosios praktikos gydytojų centras, Tytuvėnų pirminės sveikatos priežiūros centras, Šaukėnų ambulatorija, Psichikos sveikatos centras, Kelmės rajono pirminės sveikatos priežiūros centras ir privatus A. Jokšo šeimos sveikatos centras. Nors asmens sveikatos priežiūros įstaigų tinkas Kelmės rajono savivaldybėje išplėtotas, tačiau šiose įstaigose dirba nepakankamas skaičius gydytojų (žr. 10 pav.).

Kelmės rajone 2010 metais iš viso buvo 60 gydytojų, tai mažiau nei buvo 2009 metais (64 gydytojai). Iš viso specialistų su aukštauoju ir aukštesniuoju medicinos išsilavinimu (ne gydytojų) skaičius 2010 metais buvo 253, tai 12

10 pav. Gyventojų aprūpinimas medicinos personalu Kelmės rajone ir Lietuvoje 2009-2010 metais (10000-čių gyv.)



specialistų mažiau nei 2009 metais. Odontologų skaičius taip pat sumažėjo nuo 13 iki 11, tokia pat tendencija pastebima ir slaugytojų (įskaitant akušerius) tarpe, nes 2009 metais jų buvo 196, o 2010 metais jų sumažėjo iki 193. Palyginus su Lietuvos vidurkiu tenkančiu 10000-čių gyventojų, tai aiškiai matomas gydytojų trūkumas Kelmės rajone, nes jei bendrai Lietuvoje teko 2010 metais 40,7 gydytojo 10000-čių gyventojų, tai Kelmės rajone šis skaičius buvo beveik 2,5 kartų mažesnis ir sudarė 16,9 gydytojo 10000-čių gyventojų.

Kiekvienam Kelmės rajono gyventojui 2010 metais vidutiniškai teko 5,41 apsilankymų poliklinikose ir ambulatorijose, tai yra šiek tiek daugiau nei 2009 metais, per kuriuos vienam rajono gyventojui teko 5,1 apsilankymų, tačiau palyginus su bendru Lietuvos vidurkiu apsilankymų skaičius yra mažesnis, nes 2010 metais vienam Lietuvos gyventojui teko 6,45 apsilankymo poliklinikose ir ambulatorijose.

Padidėjo ir Kelmės rajone greitosios medicinos pagalbos darbo apimtys, nes jei 2009 metais 1000-čiui rajono gyventojų teko 134,9 greitosios pagalbos iškvietimai 1000-čiui gyventojų, tai 2010 metais siekė 138,3 atvejo. Lietuvos vidurkis 2010 metais buvo 190,2 atvejo 1000-čiui gyventojų.

Taip pat nemažėja ir suteiktų stacionarinių paslaugų skaičius. 2010 metais Kelmės rajone 1000-čiui gyventojų teko 245,2 atvejo, kuriems suteiktos stacionarinės paslaugos, kai bendras Lietuvos vidurkis 1000-čiui gyventojų siekė 249 atvejus.

Taigi, nors asmens sveikatos priežiūros įstaigų tinkas Kelmės rajono savivaldybėje išplėtotas, veikia 7 viešosios asmens sveikatos įstaigos, tačiau šiose įstaigose dirba nepakankamas skaičius gydytojų. Kelmės rajone gydytojų ir kito medicininio personalo bei specialistų skaičius mažėja, ypatingai jaučiama naujų ir jaunų gydytojų bei specialistų stoka, o darbo krūvis didėja, nes Kelmės rajono gyventojai daugiau lankosi poliklinikose ir ambulatorijose, didėja greitosios medicinos apimtys ir suteikiamų stacionarinių paslaugų skaičius.

## **2. Kelmės rajono savivaldybės visuomenės sveikatos priežiūros programų ir sveikatinimo veiklos vykdymas**

Kelmės rajono savivaldybės visuomenės sveikatos priežiūros programų ir sveikatinimo veiklos vykdymas atliekamas siekiant gauti išsamią informaciją apie gyventojų sveikatos būklę, gyvenimą ir jų lemiančius fizinės aplinkos rizikos veiksnius, nustatyti visuomenės sveikatos ir fizinės aplinkos problemas, taip pat remiantis objektyvia informacija planuoti ir įgyvendinti Kelmės rajono gyventojų informavimą per vietines žiniasklaidos priemones ir internetą (vsb.kelme.lt), todėl šioje dalyje analizuojamos ir aprašomos savivaldybės vykdytos visuomeninės sveikatos programos, nagrinėjami fizinės aplinkos veiksniai bei pateikti gyvenimo tyrimo rezultatai.

## **2.1. Fizinės aplinkos veiksniai**

Žmonių sveikata priklauso ir nuo fizinės aplinkos veiksnių, todėl Kelmės rajono savivaldybės visuomenės sveikatos biuras 2011 metais Kelmės rajono savivaldybėje vykdė maudyklų vandens kokybės stebėseną ir aplinkos triukšmo prevencijos programas.

### *2.1.1. Maudyklų vandens kokybė*

Kelmės rajono savivaldybės visuomenės sveikatos biuras 2011 m. gegužės – rugsėjo mėn. vykdė Kelmės rajono maudyklų vandens kokybės stebėseną. Vadovaujantis Kelmės rajono savivaldybės administracijos direktoriaus 2010 metų spalio 21 dienos Nr. A-867 įsakymu „Dėl Kelmės rajono savivaldybės teritorijoje esančių paplūdimių sąrašo“ Kelmės rajono savivaldybėje 2011 metais buvo patvirtinti 9 paplūdimiai: Kražantės upės užtvanka Kelmės mieste, Giliaus, Bridvaišio ežerai Tytuvėnų mieste, Gauštvinio ežeras, Pašiaušės I tvenkinys Tytuvėnų apylinkių seniūnijoje, Karklėnų ežeras, Vėjinės tvenkinys Kražių seniūnijoje, Šaukėnų tvenkinys ir Užvenčio užtvanka.

Maudyklų vandens tyrimai buvo atliekami vadovaujantis HN92:2007 „Paplūdimiai ir jų maudyklų vandens kokybė“ (Žin., 2007, Nr. 139-5716) ir 2011 metų kovo 7 dienos Lietuvos Respublikos sveikatos apsaugos ministro įsakymo Nr. V-212 „Dėl Lietuvos higienos normos HN 92:2007 „paplūdimiai ir jų maudyklų vandens kokybė patvirtinimo“ pakeitimo“ nuostatomis, maudyklų vandens kokybės tyrimai pradėti 2 savaitės prieš maudymosi sezoną, nuo gegužės 15 dienos, ir reguliariai atliekami kas 2 savaites birželio, liepos, rugpjūčio mėnesiais iki rugsėjo 15-osios. Vandens tyrimus atliko Nacionalinės visuomenės sveikatos priežiūros laboratorijos Šiaulių skyrius, pagal sudarytą sutartį ir grafiką. Buvo ieškoma žarninių lazdelių, žarninių enterokokų, vizualiai įvertinamas atliekų, nuolaužų ir plūduriuojančios medžiagų buvimas. Visi parametrai tirti 2 kartus per mėnesį.

Iš viso per maudymosi sezoną paimti 146 mikrobiologiniai mėginiai: Žarninių enterokokų ir Žarninių lazdelių mėginiai (po 73 kartus). Atliekos, nuolaužos ir plūduriuojančios medžiagos tikrintos vizualiai 2 kartus per mėnesį (viso 73 kartus).

Vandens tarša buvo nustatyta Gauštvinio ežere (birželio 6 d.) atlikus maudyklų vandens kokybės mikrobiologinių parametrų tyrimus. Žarninių lazdelių skaičius (ksv/100 ml) vandenyje viršijo leistinas higienos normos ribas. Gavus vandens tyrimų rezultatus apie taršą, nedelsiant buvo informuota Tytuvėnų apylinkių seniūnija ir per vietines visuomenės informavimo priemones (spaudą ir internetą) perspėti rajono gyventojai. Rekomenduota maudyklos teritorijoje esančioje informacijos stende pakabinti informacinį pranešimą apie vandens užteršimą ir kad nerekomenduojama maudytis iki pakartotinių vandens tyrimų rezultatų gavimo. Apie gautus pakartotinius tyrimus (birželio 10 d.) seniūnija ir Kelmės rajono gyventojai taip pat buvo informuoti. Po pakartotino tyrimo Gauštvinio ežero vanduo buvo švarus ir jame buvo galima maudytis.

Visų kitų Kelmės rajono savivaldybės maudyklų vandens kokybės tyrimo rezultatai atitiko Lietuvos higienos normos HN 92:2007 „Paplūdimiai ir jų maudyklų vandens kokybė“ nustatytus reikalavimus. Nuolaužų, plūduriuojančių medžiagų, dervų likučių, stiklo, plastiko, gumos ir kitų liekanų taip pat nebuvo pastebėta.

Viso maudymosi sezono metu apie gautus tyrimų rezultatus buvo informuojami visi Kelmės rajono savivaldybės gyventojai per vietinę žiniasklaidą. Viso buvo parengta ir vietinėje spaudoje išplatinti 6 straipsniai apie rajono maudyklų situaciją. Apie stebimų maudyklų vandens kokybę maudymosi sezonu gyventojai taip pat galėjo sužinoti Kelmės rajono savivaldybės visuomenės sveikatos biuro internetiniame puslapyje <http://vsb.kelme.lt/> skiltyje informacija. Reguliariai ataskaitos buvo siunčiamos Sveikatos mokymo ir ligų prevencijos centrui.

### *2.1.2. Aplinkos triukšmas*

Kelmės rajono savivaldybės tarybos 2006 m. sausio 26 d. sprendimu Nr. T-13 „Dėl Kelmės rajono savivaldybės teritorijoje tyliųjų zonų nustatymo“ nustatytos tyliosios viešosios zonos Kelmės rajono savivaldybės teritorijoje. Todėl Kelmės rajono savivaldybės visuomenės sveikatos biuras, įgyvendindamas Kelmės rajono aplinkos triukšmo prevencijos 2009 – 2013 metų programą, 2011 metų rugsėjo 20 dieną Kelmės rajono savivaldybės teritorijoje užsakė aplinkos triukšmo tyrimus. Iš viso buvo stebimi 7 aplinkos triukšmo stebėsenos objektai: Kelmės Aukuro vidurinės mokyklos, Kelmės laidojimų namų (S. Šilingo g. 6), Kelmės bažnyčios, Kelmės lopšelio-darželio „Ažuoliukas“, Kelmės ligoninės, Kelmės gyvenamosios zonos (Žemaitės g. 45) ir Tytuvėnų ligoninės teritorijų aplinkos.

Gyvenamųjų ir visuomeninės paskirties pastatų aplinkos, veikiamos transporto sukeliama triukšmo, ribiniai dydžiai nustatyti Lietuvos higienos normoje HN 33:2011 „Triukšmo ribiniai dydžiai gyvenamuosiuose ir visuomenės paskirties pastatuose bei jų aplinkoje“. Pagal ją ekvivalentinis (pastovus) triukšmas dienos metu nuo 6 iki 18 val. neturi viršyti 65 dBA, o maksimalus 70 dBA, vakaro metu nuo 18 iki 22 val. – 60 ir 65 dBA, o nakties metu nuo 22 iki 6 val. – 55 ir 60 dBA.

Atlikus aplinkos triukšmo lygio tyrimus 7 Kelmės rajono savivaldybės stebėsenos objektuose paaikškėjo, kad ekvivalentinio (pastovaus) triukšmo lygio ribų dienos, vakaro ir nakties metu neviršijo Lietuvos higienos normoje HN 33:2011 nustatytų ribų, tačiau maksimalios triukšmo lygio vertės viršytos dienos ir vakaro metu.

Dienos metu didžiausia vertė, viršijanti ribinį maksimalų dydį (70 dBA), buvo Kelmės laidojimų namų S. Šilingo g. 6 (74,1 dBA) ir Kelmės Aukuro vidurinės mokyklos (73,1 dBA) teritorijų aplinkose, o vakaro metu didžiausia vertė, viršijanti ribinį maksimalų dydį (65 dBA), buvo Kelmės lopšelio-darželio teritorijos (76,1 dBA), Kelmės laidojimų namų S. Šilingo g. 6 (73,4 dBA), Tytuvėnų ligoninės (69,6 dBA) ir Kelmės bažnyčios (67,4 dBA) teritorijų aplinkose.

Triukšmingiausia Kelmės rajono savivaldybės vieta dienos ir vakaro metu buvo Kelmės laidojimų namų teritorija S. Šilingo gatvėje, o nakties metu – Kelmės bažnyčios teritorija. Šias teritorijas daugiausia veikė automobilių transporto keliamas triukšmas.

## **2.2. Kelmės rajono savivaldybės suaugusių žmonių gyvenamosios tyrimas**

Kelmės rajono savivaldybės visuomenės sveikatos biuras, siekiant įvertinti Kelmės rajono savivaldybės gyventojų bendruomenės sveikatą bei įgyvendinti Kelmės rajono savivaldybės visuomenės sveikatos stebėsenos programą, atlikto atrankinį suaugusių žmonių gyvenamosios ir sveikatos netolygumų tyrimą, kurio metu paaiškėjo, kad gyventojų sveikatos būklė – vidutiniška. Tyrimas atskleidė, kad dauguma Kelmės rajono savivaldybės gyventojų savo sveikatos būklę vertino vidutiniškai (57%). Jaunesni (iki 29 metų) ir gyvenantys Kelmės mieste respondentai savo sveikatą vertino geriau, tačiau per praėjusius 12 mėnesių tik 14 proc. apklaustųjų Kelmės rajono gyventojų nesilankė gydymo įstaigose. Beveik kas antras (47 proc.) tyrimo dalyvis pas gydytoją per praėjusius 12 mėnesių lankėsi 1-2 kartus, o dauguma vyresnių respondentų, sulaukusių 60 ir daugiau metų, lankėsi pas gydytojus daugiau nei po 6 kartus per metus.

Nors dauguma (60 proc.) dalyvavusių tyrime Kelmės rajono savivaldybės gyventojų teigė, kad jų svoris normalus, tačiau daugiau nei trečdalis (36%) svoris per didelis. Tyrimo duomenys atskleidė, kad per didelis svoris ir nervinė įtampa įtakoja blogesnę sveikatos būklę. Įdomu tai, kad tyrimo dalyviai pagrindines sergamumo priežastis įvardijo patiriamą stresą ir įtemptą darbą bei alkoholio vartojimą ir vos trečdalis respondentų nurodė, jog rajono gyventojų sergamumą lemia fizinis aktyvumas ir antsvoris.

90% apklaustųjų gyventojų rečiau ar dažniau vartoja alkoholį ir tik dešimtdalis apklaustųjų išvis nevartojo alkoholio (dauguma vyresni pagal amžių asmenys). Dažniausiai vartojami silpnieji alkoholiniai gėrimai. Pavyzdžiui, 15% apklaustųjų alų/sidrą geria 2-3 kartus per savaitę. Jaunesni (iki 29 metų) ir šeimos nesukūrę asmenys dažniau vartoja alų ir sidrą, o vyresni – stipresnius alkoholinius gėrimus. Vyrai dažniau geria alų (42 proc. vyrų alų geria 2-3 kartus per savaitę), o moterys vyną ir šampaną (42 proc. moterų vyną/šampaną vartoja 2-3 kartus per mėnesį), tačiau vyrai dažniau vartoja ir stipriuosius gėrimus (kas ketvirtas vyras vartoja šiuos gėrimus 2-3 kartus per mėnesį).

Rūko arba rūko retkarčiais beveik ketvirtadalis respondentų. Daugiausia rūko jaunesnio amžiaus asmenys iki 29 metų (35 proc.) ir vyrai (38 proc.). Asmenys turintys pagrindinį ir vidurinį išsilavinimą rūko dažniau nei su aukštesniu išsilavinimu. Dauguma (67 proc.) apklaustųjų rūkančių asmenų rūkė kasdien. Pusė apklaustųjų rūkančių norėtų mesti rūkyti.

45 proc. apklaustųjų pusryčius valgo kiekvieną dieną, o 17 proc. išvis nepusryčiauja. Dauguma tyrimo dalyvių (44 proc.) stengiasi sveikai maitintis tik kartais. Dažniausiai sveikai maitintis stengiasi moterys, o vyrų ketvirtadalis teigė, kad išvis nesisistengia sveikai maitintis.

95 proc. apklaustųjų kiekvieną dieną geria vandenį, taip pat dažnai geriama arbata ir kava (89 proc.). Sultys yra geriamos dažniau nei limonadas ar kiti vaisvandeniai, kuriuos daugiausia geria jaunesni iki 29 metų asmenys ir vyrai. Vyrai juos geria bent kartą per savaitę (40 proc.).

Bent kartą per savaitę „smaližiauja“ dauguma tyrime dalyvavusių žmonių. Kasdien saldinius/šokoladą valgo 17 proc. apklaustųjų, o konditerinius gaminius – dešimtadalis. „Didesni smaližiai“ yra aukštąjį išsilavinimą įgiję bei geresnę finansinę padėtį nurodę asmenys, o sulaukę 60 metų ir daugiau rajono gyventojai rečiau valgo saldumynus.

Dauguma gyventojų, dalyvavusių apklausoje, daržoves valgo 3-4 kartus per savaitę arba kasdien (66 proc.), o vaisius – beveik kas antras (48 proc.). Šalia daržovių Kelmės rajono gyventojams neatsiejama kasdieninės mitybos dalis yra mėsa ir jos gaminiai, o žuvis dažniausiai valgoma 2-3 kartus per mėnesį arba 1-2 kartus per savaitę.

Beveik pusė apklaustųjų kiaušinius valgo 1-2 kartus per savaitę, o sviestą bei margariną kasdien valgo 41 proc. apklaustųjų. Kitų pieno produktų, t.y. pieno, varškės ir sūrio, vartojimas pasiskirstė gana tolygiai tarp vartojimo kasdien, 3-4 kartų ir 1-2 kartų per savaitę.

86 proc. Kelmės rajono savivaldybės gyventojų kasdien valgo duoną/batoną. Bulvės daugiausia valgomos 3-4 kartus per savaitę (45 proc.), ryžiai ir makaronai – 1-2 kartus per savaitę (43 proc.). Juos dažniau valgo moterys, o apklausti kaimo gyventojai dažniau valgo bulves. Košės ar dribsniai valgomi 1-2 kartus per savaitę arba 2-3 kartus per mėnesį, o 15 proc. apklaustų vyrų iš viso nevalgo košių ir dribsnių.

Vienas iš svarbiausių sveikos gyvensenos veiksnių – fizinis aktyvumas. Nors daugumos Kelmės rajono savivaldybės gyventojų fizinis pajėgumas yra pakankamai geras, tačiau 40 proc. apklaustųjų fiziškai neaktyvūs, tiek pat (40 proc.) tik kartą per savaitę fiziškai aktyvūs. Jaunesni respondentai fiziškai aktyvesni nei vyresni.

Taigi, sveikatos netolygumai tarp įvairių populiacijos grupių bei vietovių yra nepageidaujamas, tačiau pasitaikantis reiškinys, todėl vienas iš svarbiausių prioritetų turėtų būti sveikatos netolygumų mažinimas vykdant alkoholio vartojimo prevenciją, iškeliant mitybos ir fizinio aktyvumo svarbą sveikatai.

## Išvados ir rekomendacijos

Kelmės rajono gyventojų mažėja dėl neigiamų migracijos ir natūralaus gyventojų kaitos rodiklių. Pagrindinė rajono gyventojų mirtingumo priežastis yra kraujotakos sistemos ligos. Be to, Kelmės rajone ypatingai didelis savižudybių rodiklis, 2010 metais iš viso rajone nusižudė 22 žmonės, tai sudarė 60,8 atvejo 100000-čių gyventojų (Lietuvos vidurkis – 31 atv. 100000-čių gyv.).

Higienos instituto Sveikatos informacijos centro duomenimis 2010 m. Kelmės rajono gyventojų sergamumas yra mažesnis nei bendras Lietuvoje. Kelmės rajono gyventojai dažniausiai sirgo kvėpavimo sistemos ir kraujotakos sistemos ligomis. Kvėpavimo sistemos ligų (216,7/1000-čiui gyv.) daugumą sudarė ūminės viršutinių kvėpavimo takų infekcijos ir gripas (57 proc.) ir jomis daugiausia sirgo vaikai. Kraujotakos sistemos ligomis (171,2/1000-čiui gyv.) daugiausia sirgo sulaukę daugiau nei 65 metų asmenys ir tarp jų dominavo hipertenzija (58 proc.).

2011 metais tik 40,5 proc. pasitikrinsusių mokinių buvo visiškai sveiki, o sutrikimų skaičius išaugo penktadaliu. 2011 metais Kelmės rajone 1000-čiui mokinių teko 816 sutrikimų, kurių daugumą sudarė regos (230 atv. 1000-čiui mokinių, iš kurių trumparegystė sudarė 47 proc.), skeleto-raumenų sistemos (159 atv. 1000-čiui mokinių, iš kurių netaisyklinga laikysena sudarė 62 proc., o skoliozė – 14 proc.) ir daugiau nei dvigubai išaugę dantų sutrikimai (149 atv. 1000-čiui mokinių).

Nors asmens sveikatos priežiūros įstaigų tinkas Kelmės rajone išplėtotas, veikia 7 viešosios asmens sveikatos įstaigos, tačiau šiose įstaigose gydytojų ir kito medicininio personalo bei specialistų skaičius mažėja, ypatingai jaučiama naujų ir jaunų gydytojų bei specialistų stoka, o darbo krūvis didėja, nes Kelmės rajono gyventojai daugiau lankosi poliklinikose ir ambulatorijose, didėja greitosios medicinos apimtys ir suteikiamų stacionarinių paslaugų skaičius.

Kelmės rajono savivaldybėje 2011 metais buvo patvirtinti 9 paplūdimiai, iš kurių vandens tarša buvo nustatyta Gauštvinio ežere, tačiau atlikus pakartotinius tyrimus jame vanduo buvo švarus.

Atlikus aplinkos triukšmo lygio tyrimus 7 Kelmės rajono stebėsenos objektuose paaiškėjo, kad ekvivalentinio (pastovaus) triukšmo lygio ribų dienos, vakaro ir nakties metu neviršijo higienos normos ribų, tačiau maksimalios triukšmo lygio vertės viršytos dienos ir vakaro metu Kelmės laidojimų namų (S. Šilingo g. 6) ir Kelmės Aukuro vidurinės mokyklos teritorijų aplinkose, o vakaro metu taip pat Kelmės lopšelio-darželio „Ažuoliukas“, Tytuvėnų ligoninės ir Kelmės bažnyčios teritorijų aplinkose. Šias teritorijas daugiausia veikė automobilių transporto keliamas triukšmas.

Atrankinis suaugusių žmonių gyvenamosios ir sveikatos netolygumų tyrimas parodė, kad gyventojų sveikatos būklė – vidutiniška. Jaunesni (iki 29 metų) ir gyvenantys Kelmės mieste respondentai savo sveikatą vertino geriau, tačiau per praėjusius 12 mėnesių tik 14 proc. apklaustųjų Kelmės rajono gyventojų nesilankė gydymo įstaigose. Beveik kas antras (47 proc.) tyrimo dalyvis pas gydytoją per praėjusius 12 mėnesių lankėsi 1-2 kartus, o dauguma vyresnių respondentų, sulaukusių 60 ir daugiau

metų, lankėsi pas gydytojus daugiau nei po 6 kartus per metus. Tokią situaciją įtakojo tai, kad 36% apklaustųjų svoris buvo per didelis, 90% apklaustųjų gyventojų vartojo alkoholį, rūkė beveik ketvirtadalis respondentų, dauguma tyrimo dalyvių (44 proc.) stengėsi sveikai maitintis tik kartais, o 40 proc. respondentų buvo visiškai fiziškai neaktyvūs.

### **Rekomendacijos:**

Kelmės rajono savivaldybėje ypatingą dėmesį reikia skirti rizikos veiksnių šalinimui, kurie susiję su kraujotakos ir kvėpavimo sistemų ligomis bei psichine sveikata. Tikslinga būtų parengti ilgalaikes minėtų sistemos ligų prevencines programas savivaldybėje.

Vaikų ir mokinių visuomenės sveikatos priežiūrą vykdyti visomis kryptimis, ypatingą dėmesį skiriant regos sutrikimų profilaktikai, skeleto-raumenų sistemos ir dantų ligų rizikos veiksnių nustatymui ir prevencijai. Svarbu mažinti gyvenamos rizikos veiksnius, kurie sąlygoja minėtų ligų ir sutrikimų atsiradimą, didelį dėmesį skirti vaikų darbo ir poilsio režimui, darbo vietai bei akių ligų profilaktikai.

Tikslinga kiekvienais metais tęsti maudyklų vandens ir tyliųjų zonų stebėseną, nes šie aplinkos veiksniai turi neigiamą poveikį visuomenės sveikatai.

Plėsti gyventojų švietimą sveikos gyvenamos klausimais ir daugiau dėmesio skirti sveikos gyvenamos ugdymui, įtraukiant kuo daugiau gyventojų į aktyvią veiklą, nepaliekant dalies jų „užribyje“. Organizuoti, vykdyti bei tęsti sveikatos stiprinimo veiklas, apimančias fizinį aktyvumą, sveiką mitybą, psichinę sveikatą, traumų prevenciją, žalingus įpročius.

Vykdamt psichoaktyvių medžiagų (alkoholio ir tabako) vartojimo prevenciją būtina skirti didesnę dėmesį ne tik šviečiamajai veiklai (seminarų, paskaitų organizavimas, informacinių leidinių, lankstinukų ir pan. parengimui), bet ir kitoms veiksmingoms prevencinės veiklos rūšims, ypač toms, kurių pagrindu užtikrinamas vaikų, jaunimo ir suaugusių užimtumas, laisvalaikis – neformalus švietimas, neformalus ugdymas (įvairių renginių – sportinių varžybų, ir pan. rengimui) ir kita veikla, skirta socialinių ir gyvenimo įgūdžių ugdymui ir stiprinimui.