

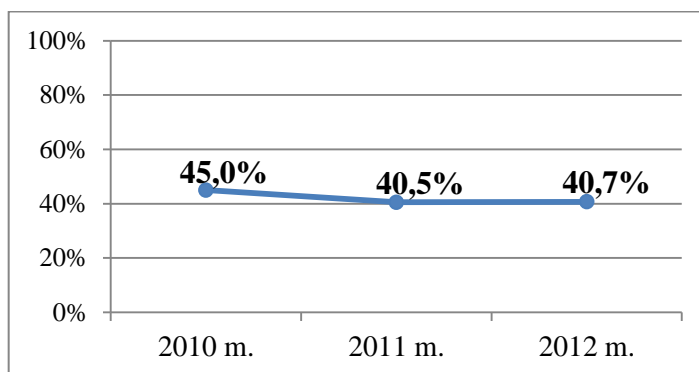
2012 METŲ KELMĖS RAJONO MOKINIŲ PROFILAKTINIŲ SVEIKATOS PATIKRINIMŲ REZULTATŲ APŽVALGA

2012 metais Kelmės rajono mokyklose dirbančios sveikatos priežiūros specialistės pateikė mokinių profilaktinių sveikatos patikrinimų (pagal 027-1/a vaiko sveikatos pažymą) ataskaitas iš 26 mokymo įstaigų: 4 vidurinių mokyklų, 4 gimnazijų, 10 pagrindinių ir jaunimo mokyklos, 3 pradinių ugdymo skyrių (PUS) ir 2 pradinių mokyklų-daugiafunkcių centrų bei 2 mokyklų-darželių.

Gautais duomenimis iš viso sveikatą pasitikrino 4140 mokinių iš 4152 bendro mokinių skaičiaus gautų suskaičiavus pažymą, tad iš viso 12 mokinių dėl įvairių priežasčių nepasitikrino sveikatos arba laiku nepateikė sveikatos pažymų mokyklai. Iš 12 nepasitikrinusių mokinių vienas buvo trečiokas, o kiti vyresni, 5-8 klasės visų mokinių tarpe tokių buvo 5, o 9-12 klasių 6 mokiniai nepasitikrino savo sveikatos arba nepristatė laiku pažymos į mokyklą. Tačiau iš viso 99,7 proc. mokinių pasitikrino savo sveikatą, panašūs skaičiai buvo ir 2011 metais, kada sveikatą pasitikrino 99,6 proc. mokinių. Vadinasi, pastaraisiais metais beveik visi mokiniai pasitikrino savo sveikatą ir pristatė pažymą į mokyklas laiku Kelmės rajono bendrojo lavinimo mokyklų sveikatos priežiūros specialisčių pateiktais duomenimis.

Mažiau nei pusė, o tiksliau galima sakyti, kad tik 2 iš 5 mokinių buvo visiškai sveiki iš visų sveikatą pasitikrinusių mokinių skaičiaus ir tai sudarė 40,7 proc., panaši procentinė dalis buvo ir 2011 metų duomenimis (40,5 proc.), o 2010 metais siekė apie 45 proc. Įdomu tai, kad 2012 metais priešmokyklinio ugdymo vaikų visiškai sveikų buvo 73 iš 170, tai sudaro 43 proc., o pirmos klasės mokinių 46 proc. arba 115 sveikų mokinių iš 250 pirmokų. Tai reiškia, kad ir toliau Kelmės rajone sveikų mokinių procentinė dalis išliks panaši.

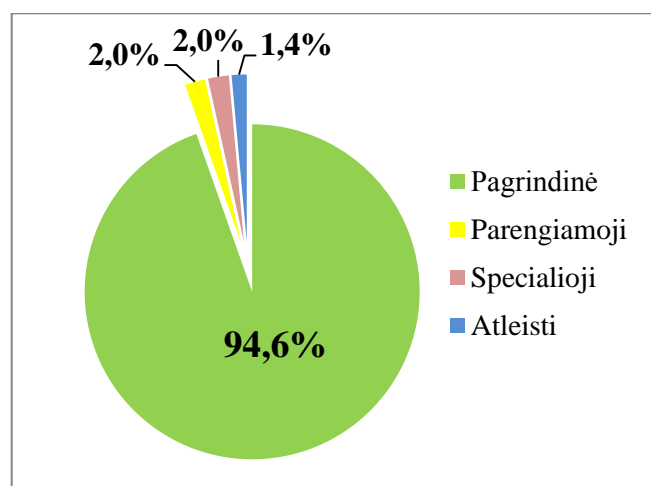
Kelmės r. sveikų mokinių skaičiaus procentinė dalis 2010-2012 metais



2012 metais, kaip ir 2011 metais bei ankstesniais 2010 ir 2009 metais, Kelmės rajono mokinių pasiskirstymas pagal fizinio pajėgumo grupes išlieka panašus. Jei 2011 metais lygiai 94 proc. Kelmės rajono mokinių priklausė pagrindinei fizinio pajėgumo grupei, tai 2012 metais 94,6 proc.

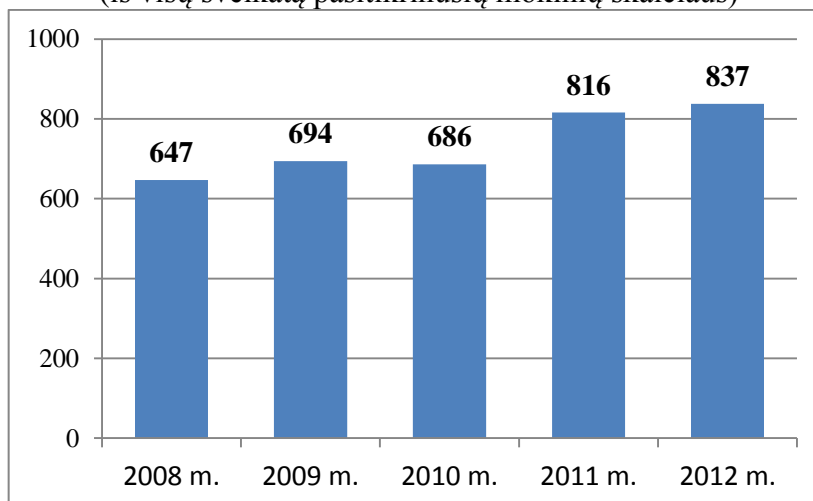
Vēlgi matome, kad piederums parengiamajai ar specialiajai grupei ir būtisks vyresniņu klasiņu mokiniem, kuriņu tāp pat daudzi ir ir visišķi atleisti nuo fizinio krūvio. Jeigu 2012 gadiem 98,1 proc. PUG ir 1-4 klasiņu mokiniņu piederušē pamudinēi fizinio pajēgumo grupei, tā 5-8 klasiņē tokiņu mokiniņu bendras procentas buvo 94,4 proc., o 9-12 klasiņu mokiniņu tarpe 91,8 proc. Ypatinā dēmesj reiktj atkreipti j Tytuvēnu ģimnazijas mokinius. Jeigu bendrai Kelmēs rajono mokyklose parengiamajai grupei piederušo 81 mokiniņš, tā iš jū Tytuvēnu ģimnazijai tenka pusē (41 mokiniņš), be to, iš 83 mokiniņu piederušānēiņu specialiajai grupei Tytuvēnu ģimnazijai tenka trečdalis tokiņu mokiniņu (iš viso 28) ir dar daudzi nei trečdalis (iš viso 21 mokiniņš) iš 60 atleistiņu mokiniņu piederušo tāp pat Tytuvēnu ģimnazijai. Taigi, Tytuvēnu ģimnazijojē kas penktas mokiniņš (iš 479 mokiniņu) piederušo parengiamajai, specialiajai grupei ar ir atleistas nuo kūno kultūros pamokū, o vyresniņu klasiņu mokiniņu tarpe šie skaiēi dar didēsi ir, pavyzdžiui, dvilyktokū vos 60 proc. arba 3 iš 5 piederušo pamudinēi fizinio pajēgumo grupei.

Kelmēs r. mokiniņu pasiskirstymas pagal fizinio pajēgumo grupes



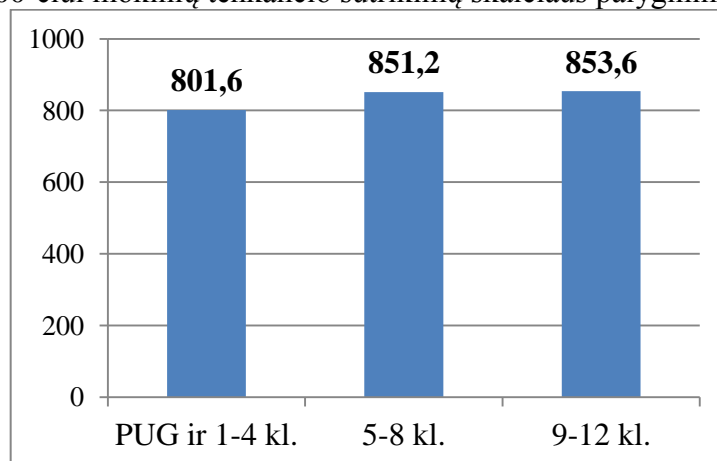
Paskaiēiavus bendrā Kelmēs rajono mokyklose 2012 gadiem 1000-ēiui mokiniņu tenkantj sutrikimū skaiēi ir palyginus jį su 2008-2011 gadū laikotarpiu (iš visū sveikata pasitikrinusiņu mokiniņu skaiēiaus), matome, kad sutrikimū skaiēius augo iki 2012 gadiem uzfiksuotj 837 atveju tenkanēi 1000-ēiui rajono mokiniņu. Bendras sutrikimū skaiēius tenkantis 1000-ēiui rajono mokiniņu augo išskyrus 2010 gadius, kada buvo šiek tiek sumažējē, taēiau jei 2008-2010 gadiem bendras sutrikimū skaiēius neviršijo 700 atveju tenkanēi 1000-ēiui rajono mokiniņu, tā 2011 ir 2012 gadiem palyginus su 2010 gadiem pastebimas didelis augimas, kurj, kaip matysime vēliau, labiausiai jtkojo dantū sutrikimai ir problemos, nors augo ir kitū sutrikimū skaiēiai.

Kelmės r. 1000-čiui mokinių tenkantis sutrikimų skaičius 2008-2012 metais
(iš visų sveikata patikrinusių mokinių skaičiaus)



Palyginus, 2012 metais Kelmės rajonui 1000-čiui mokinių tenkanti sutrikimų skaičių pagal klases, matyti, jog pradinė klasių mokiniai sutrikimų turi mažiau nei 5-8 ar 9-12 klasių mokiniai, tačiau, pavyzdžiui, 250 rajono pirmokų 2012 metais teko 218 sutrikimų, o tai yra daugiau nei bendras sutrikimų skaičiaus vidurkis 2012 metais. 5-8 ir 9-12 klasių sutrikimų rodikliai tenkantys 1000-čiui rajono mokinių buvo panašūs ir skyrėsi minimaliai, tad galime teigti, kad ir ateinančiais metais Kelmės rajonui 1000-čiui mokinių tenkantis sutrikimų skaičius nemažės.

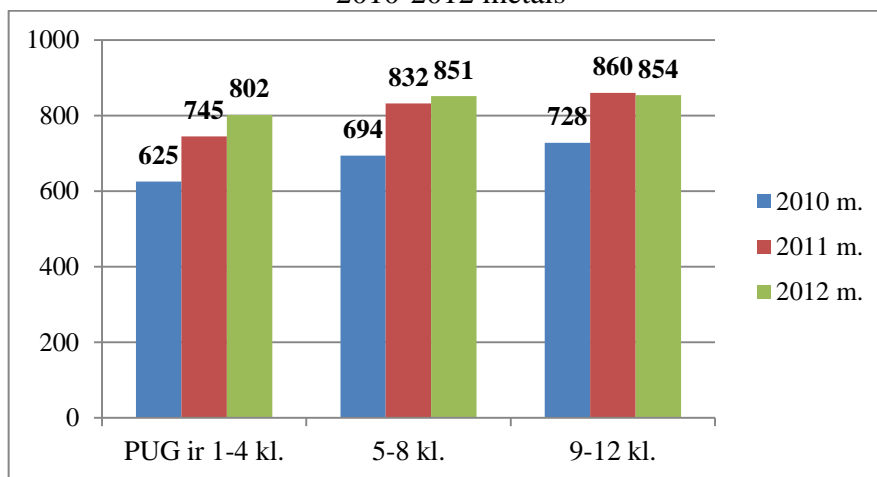
Kelmės r. 1000-čiui mokinių tenkančio sutrikimų skaičiaus palyginimas pagal klases



Analizuojant kelių pastarųjų metų duomenis pastebime, kad ženkliai auga sutrikimų skaičiai tenkantys 1000-čiui mokinių, kurie mokosi PUG ir 1-4 klasėse, todėl galime teigti, kad mokiniai į mokyklą ateina jau turėdami vieną ar kitą sutrikimą, pasitaiko atvejų, kad net ne po vieną. Žinoma, 2010 metais sutrikimų skaičiai buvo žymiai mažesni, tačiau palyginus 2011 ir 2012 metus matyti, kad sutrikimų skaičius 1000-čiui mokinių 5-8 klasėse išaugo, bet skirtumas nėra toks didelis kaip

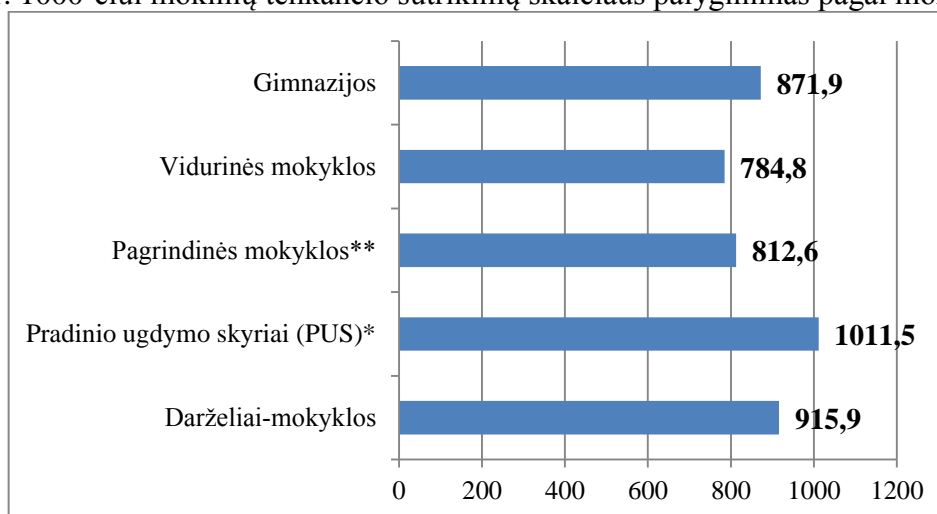
pradinių klasių mokinių tarpe, o 9-12 klasių pastebimas nedidelis sumažėjimas. Taigi bendrą Kelmės rajone 1000-čiui mokinių tenkančio sutrikimų skaičiaus padidėjimą lėmė išaugęs pradinių klasių ir 5-8 klasių mokinių bendro sergamumo skaičiai 2012 metais.

Kelmės r. 1000-čiui mokinių tenkančio sutrikimų skaičiaus palyginimas pagal klases 2010-2012 metais



Didžiausias 2012 metais Kelmės rajono 1000-čiui mokinių tenkančio sutrikimų skaičius teko pradinio ugdymo skyriams bei pradinėms mokykloms-daugiafunkciamiams centrams, kuriuose vienam mokiniui teko daugiau nei po vieną sutrikimą (1011,5 sutrikimų 1000-čiui mokinių), daug sutrikimų teko ir darželiuose-mokyklose besimokantiems mokiniams (915,9 sutrikimų 1000-čiui mokinių), taip pat daugiau nei sutrikimų vidurkis pastebimas ir gimnazijose (871,9 sutrikimai tenkantys 1000-čiui gimnazijos mokinių), o mažesni sutrikimų rodikliai buvo pradinėse mokyklose (812,6 sutrikimų 1000-čiui mokinių) ir ypatingai vidurinėse (784,8 sutrikimų 1000-čiui mokinių).

Kelmės r. 1000-čiui mokinių tenkančio sutrikimų skaičiaus palyginimas pagal mokyklos tipą

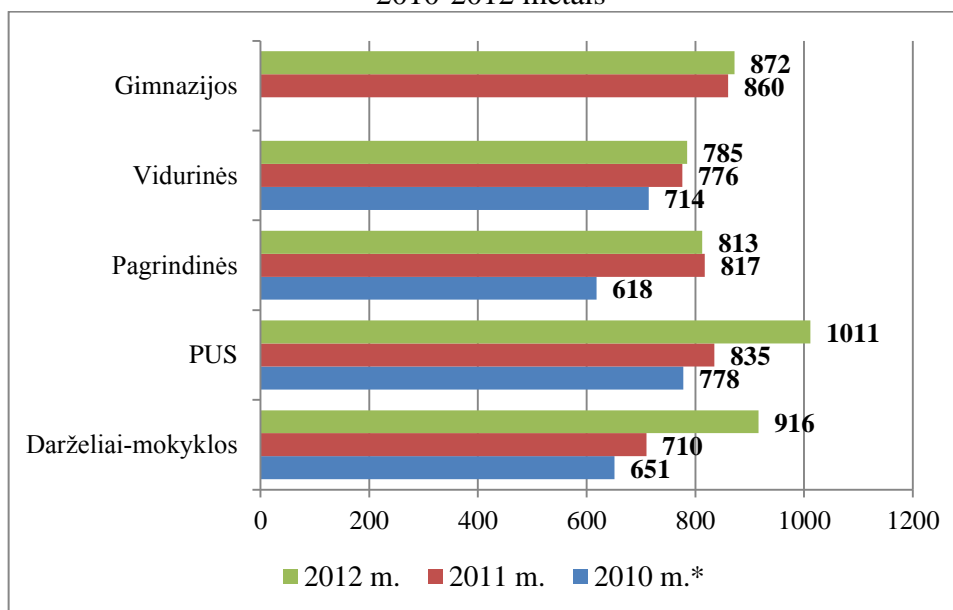


* pradinės mokyklos-daugiafunkciniai centrai

** Jaunimo mokykla

Per vienerius metus ženkliai išaugo PUS (prie kurių buvo priskirtos pradinės mokyklos-daugiafunkciai centrai) ir darželių-mokyklų mokiniams tenkančių sutrikimų skaičius 1000-čiui rajono mokinių. Pavyzdžiui, pradinio ugdymo skyriuose ir kartu pradinėse mokyklose-daugiafunkciniuose centruose padidėjo nuo 835 iki 1011 sutrikimų atvejų 1000-čiui mokinių, o darželiuose-mokyklose nuo 710 iki 916 sutrikimų atvejų 1000-čiui mokinių, šiek tiek išaugo ir sutrikimų skaičius tenkančių 1000-čiui mokinių gimnazijose ir vidurinėse mokyklose, o sumažėjo pagrindinėse mokyklose.

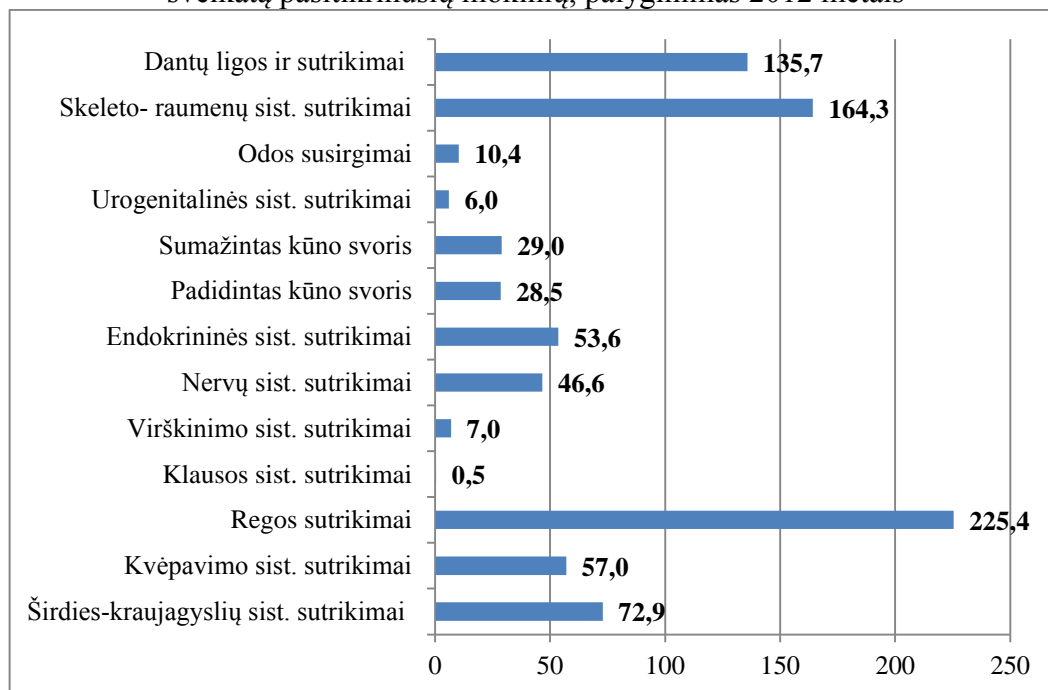
Kelmės r. 1000-čiui mokinių tenkančio sutrikimų skaičiaus palyginimas pagal mokyklos tipą 2010-2012 metais



*2010 metais vidurinės ir gimnazijos buvo kartu

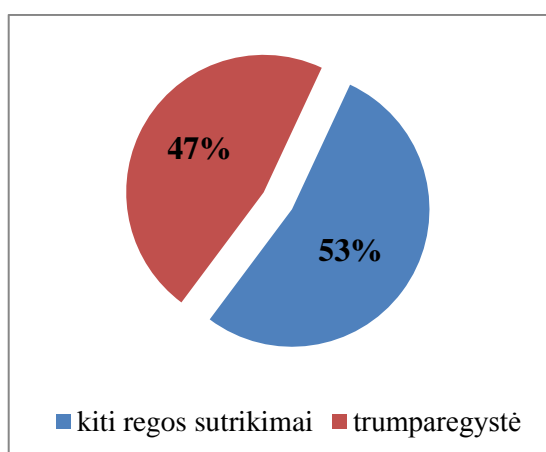
Kelmės rajono mokinių pagrindinių organizmo sistemų sutrikimai 2012 metais išliko nepakitę. Dominuoja regos sutrikimai (1000-čiui mokinių teko 225,4 sutrikimai), regos sutrikimų turi daugiau nei kas penktas mokinys, iš viso užregistruoti 933 regos sutrikimų atvejai. Antroji vieta organizmo sutrikimų struktūroje teko skeleto-raumenų sistemos sutrikimams (1000-čiui mokinių teko 164,3 sutrikimai) ir dantų ligoms bei sutrikimams (1000-čiui mokinių teko 135,7 sutrikimai), šių sutrikimų užregistruota atitinkamai 680 ir 562 atvejai. Taip pat iš visų 4140 profilaktinių patikrinimų pažymų 302 buvo nurodyti širdies ir kraujagyslių sistemos sutrikimai (1000-čiui mokinių teko 72,9 sutrikimai), 236 nurodyta kvėpavimo sistemos sutrikimai (1000-čiui mokinių teko 57 sutrikimai), 222 – endokrininės sistemos sutrikimai (nutukimas sudaro daugiau nei 60 proc. atvejų, 1000-čiui mokinių teko 53,6 sutrikimai), o 193 pažymose nurodyta nervų sistemos sutrikimai (1000-čiui mokinių teko 46,6 sutrikimai). Visų kitų organizmo sistemos sutrikimų pasitaikė žymiai mažiau.

Kelmės rajono mokinių pagrindinių organizmo sistemų sutrikimų skaičių, tenkančių 1000-čiui sveikatą patikrinusių mokinių, palyginimas 2012 metais



Plačiau analizuojant regos ir skeleto-raumenų sistemos sutrikimus matyti, kad beveik pusę regos sistemos sutrikimų sudaro trumparegystė (47 proc.), jeigu regos sutrikimų iš viso turėjo 933 mokiniai, tai trumparegystės atvejų iš jų buvo 436. Ypatingai daug atvejų registruojama vyresnių klasių mokinių tarpe, kur apskritai regos sutrikimų registruojama daugiau, bet ir trumparegystė iš jų sudaro daugiau nei 60 proc. atvejų.

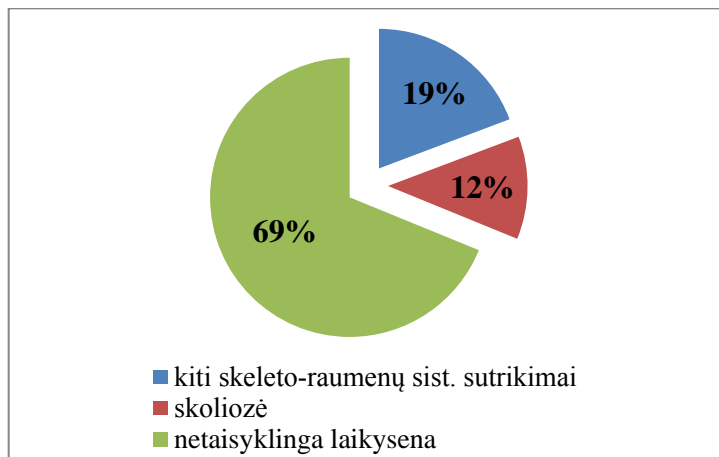
Regos sutrikimų pasiskirstymas 2012 metais



Įdėmiau žiūrint, kokie sutrikimai būdingi skeleto-raumenų sistemai 2012 metais, pastebima, jog daugiau nei du trečdalius jų sudaro netaisyklingos laikysenos problemos (69 proc.). Iš visų 680 atvejų netaisyklingos laikysenos išskirta 468 sveikatos patikrinimo pažymose. Dar daugiau nei

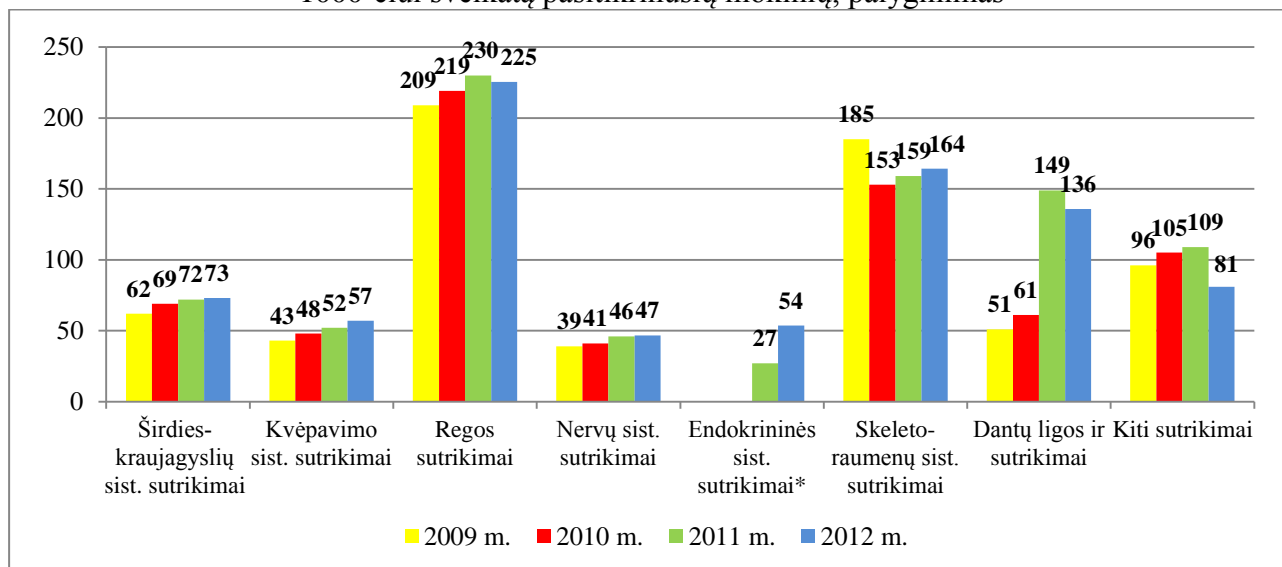
dešimtadalį skeleto-raumenų sistemos sutrikimų atvejų sudaro skoliozė, iš viso skoliozės atvejų nustatyta 81. Nors skeleto-raumenų sistemos sutrikimų daugiausia buvo pas 5-8 klasių mokinius, tačiau skoliozės atvejų daugiausia pasitaiko tarp vyresnių 9-12 klasių mokinių.

Skeletų-raumenų sistemos sutrikimų pasiskirstymas 2012 metais



2009-2012 m. Kelmės rajono mokinių pagrindinių organizmo sistemų sutrikimų apžvalgoje išsiskiria tai, kad nors regos sutrikimai 2009-2011 metais augę ir sumažėjo nuo 230 iki 225 atvejų tenkančių 1000-čiui rajono mokinių, kaip ir dantų ligos bei sutrikimai (nuo 149 iki 136, tačiau atvejų tenkančių 1000-čiui rajono mokinių), tačiau skeleto-raumenų sistemos sutrikimai sumažėję nuo 2009 metų augo iki 164 atvejų 1000-čiui mokinių, taip pat kasmet po truputėlį auga ir širdies-kraujagyslių sistemos sutrikimai, kvėpavimo sistemos sutrikimai, nervų sistemos sutrikimai ir endokrininės sistemos sutrikimai, kurie išaugo dvigubai palyginus su 2011 metais.

2009-2012 m. Kelmės rajono mokinių pagrindinių organizmo sistemų sutrikimų skaičių, tenkančių 1000-čiui sveikata patikrinusių mokinių, palyginimas



Išskiriant mokyklose dominuojančius arba ryškiausius organizmų sistemų sutrikimus, kurie yra žymiai didesni nei vidutiniškai teko 2012 metais bendrai rajono mokiniams, tai galima teigti, jog širdies ir kraujagyslių sistemos sutrikimų daugiausia užregistruota Kražių gimnazijoje (iš viso 42 atvejai) ir joje 1000-čiui mokinių 2012 metais teko 205,8 širdies ir kraujagyslių sistemos sutrikimų atvejai, kai bendras vidurkis buvo 73 sutrikimų atvejai 1000-čiui rajono mokinių.

Regos sutrikimų bendrą 225 vidurkį tenkantį 1000-čiui mokinių ženkliau viršijo Kelmės Jono Graičiūno gimnazija (joje regos sutrikimų 2012 metais turėjo 170 mokinių), apie trečdalį užregistruotų regos sutrikimų teko ir Pakražančio vidurinėje mokykloje, nes joje iš 194 sutrikimų 63 teko regos sutrikimams, o tai skaičiuojant 1000-čiui mokinių yra 324,7 sutrikimų atvejai, daug regos sutrikimų teko ir Vaiguvos V.Šimkaus vidurinei mokyklai (iš viso 34 arba 306,3 atv./1000-čiui mokinių), o daugiausiai 1000-čiui mokinių regos sutrikimų rajone teko Užvenčio Šatrijos Raganos gimnazijai (480,9 atv./1000-čiui mokinių arba iš viso 63 regos sutrikimų atvejai) ir Šaukėnų V.Putvinskio vidurinės mokyklos mokiniams (397,7 atv./1000-čiui mokinių arba iš viso 35 sutrikimai).

Nervų sistemos sutrikimų daugiausia teko Tytuvėnų gimnazijos mokiniams (iš viso 55 atvejai arba 105,4 atv./1000-čiui mokinių), taip pat ganėtinai daug atvejų teko Pagryžuvio pradinio ugdymo skyriaus (iš viso 12 sutrikimų) ir Mockaičių pagrindinės mokyklos mokiniams (iš viso 14 sutrikimų). Palyginimui Kelmės Jono Graičiūno gimnazijoje nervų sutrikimų atvejų 2012 metų duomenimis iš viso buvo 10, Kelmės „Aukuro“ vidurinė mokyklos mokinių tarpe – 7, tačiau šiuose dvejose mokyklose kartu sudėjus mokosi apie 1000 rajono mokinių, tačiau „Aukuro“ vidurinėje mokykloje gana daug sumažėjusio kūno svorio atvejų, iš viso 44 sutrikimų atvejai, kai iš viso per visą rajoną mokinių su sumažėjusiu kūno svoriu buvo 120, o tai yra reiškia, kad daugiau nei trečdalis tokių sutrikimų teko Kelmės „Aukuro“ vidurinei mokyklai.

Skeleto-raumenų sistemos sutrikimai ypatingai paplitę Tytuvėnų ir Tytvėnų apylinkių mokyklose. Tytuvėnų gimnazijai teko 236 sutrikimai, kai iš viso Kelmės rajono mokyklose buvo užregistruoti 680 sutrikimų, o tai reiškia, kad Tytuvėnų gimnazijai teko daugiau nei trečdalis (35 proc.) visų skeleto-raumenų sistemos sutrikimų, daugiau negu pusė Pagryžuvio pradinio ugdymo skyriaus (25 mokiniai iš 42 mokinių skaičiaus klasėse) ir Mockaičių pagrindinė mokyklos mokinių (55 mokiniai iš 83 mokinių mokykloje) taip pat turėjo skeleto-raumenų sistemos sutrikimų.

Dantų ligomis ir kitais sutrikimais 2012 metais išsiskyrė Kelmės Aukuro vidurinė (užregistruota 110 profilaktinių sveikatos patikrinimų metu dantų sutrikimų), Kelmės „Kražantės“ pagrindinė (87 dantų sutrikimai) mokyklos bei Kelmės darželiai-mokyklos: „Ažuoliukas“ (iš viso 26) ir „Kūlverstukas“ (iš viso 19), o iš kaimiškų vietovių mokyklų dantų problemomis išsiskyrė Gailių, Maironių, Liolių ir Karklėnų pagrindinės mokyklos bei Vaiguvos V. Šimkaus vidurinė

mokykla. Šiose mokyklose užregistruota daugiau nei po 200 dantų ligų ir kitų sutrikimų atvejų 2012 metais tenkančių 1000-čiui Kelmės rajono mokyklos mokinių.

2012 metais bendrai pagal Kelmės bendrojo lavinimo mokyklas daugiausia pagrindinių organizmo sistemų sutrikimų, 1000-čiui sveikatą pasitikrinusių mokinių, teko Tytuvėnų (1089,7 sutrikimų atvejų 1000-čiui mokinių) ir Kelmės Jono Graičiūno (1016,3 sutrikimų atvejų 1000-čiui mokinių) gimnazijoms, Kelmės Aukuro vidurinei (1065,5 sutrikimų atvejų 1000-čiui mokinių), Mockaičių (1313,2 sutrikimų atvejų 1000-čiui mokinių), Karklėnų (1188,6 sutrikimų atvejų 1000-čiui mokinių), Elvyravos (1010,5 sutrikimų atvejų 1000-čiui mokinių) pagrindinėms mokykloms ir Pagryžuvio pradinio ugdymo skyriui (1071,4 sutrikimų atvejų 1000-čiui mokinių) bei dviem rajono pradinėms mokykloms-daugiafunkciams centrams.

IŠVADOS

2012 metais Kelmės rajono bendrojo lavinimo mokyklose iš visų 4152 mokinių sveikatą patikrino 4140, tai sudarė 99,7 proc. (2011 m. sveikatą patikrino 99,6 proc. mokinių), iš kurių 94,6 proc. priklausė pagrindinei fizinio pajėgumo grupei (2011 metais 94 proc.), tačiau iš visų profilaktiškai patikrinusių mokinių tik 40,7 proc. neturėjo sutrikimų ir buvo visiškai sveiki (2011 metais 40,5 proc.).

2012 metais Kelmės rajono mokinių sutrikimų skaičius augo. Jei 2011 metais 1000-čiui rajono mokinių teko 816 sutrikimų atvejai, tai 2012 metais 1000-čiui mokinių teko 837 atvejai. Augimą labiausiai įtakojo išaugę sutrikimų skaičiai mokinių, kurie mokėsi PUG ir 1-4 klasėse.

Kelmės rajono mokinių pagrindinių organizmo sistemų sutrikimai 2012 metais išliko nepakitę. Dominuoja regos sutrikimai (1000-čiui mokinių teko 225,4 sutrikimai, o iš viso užregistruoti 933 regos sutrikimų atvejai), kurių beveik pusę sudaro trumparegystė (47 proc.). Toliau organizmo sutrikimų struktūroje rikiavosi skeleto-raumenų sistemos sutrikimai (1000-čiui mokinių teko 164,3 sutrikimai, iš viso 680), iš kurių daugiau nei du trečdalius sudarė netaisyklinga laikysena (69 proc.), ir dantų ligos bei sutrikimai (1000-čiui mokinių teko 135,7 sutrikimai, iš viso 562). Šie trys pagrindiniai sutrikimai sudarė apie 63 proc. visų mokinių tarpe pasitaikančių sutrikimų.